

Lipumax P / Oleopator P / Oleopass P

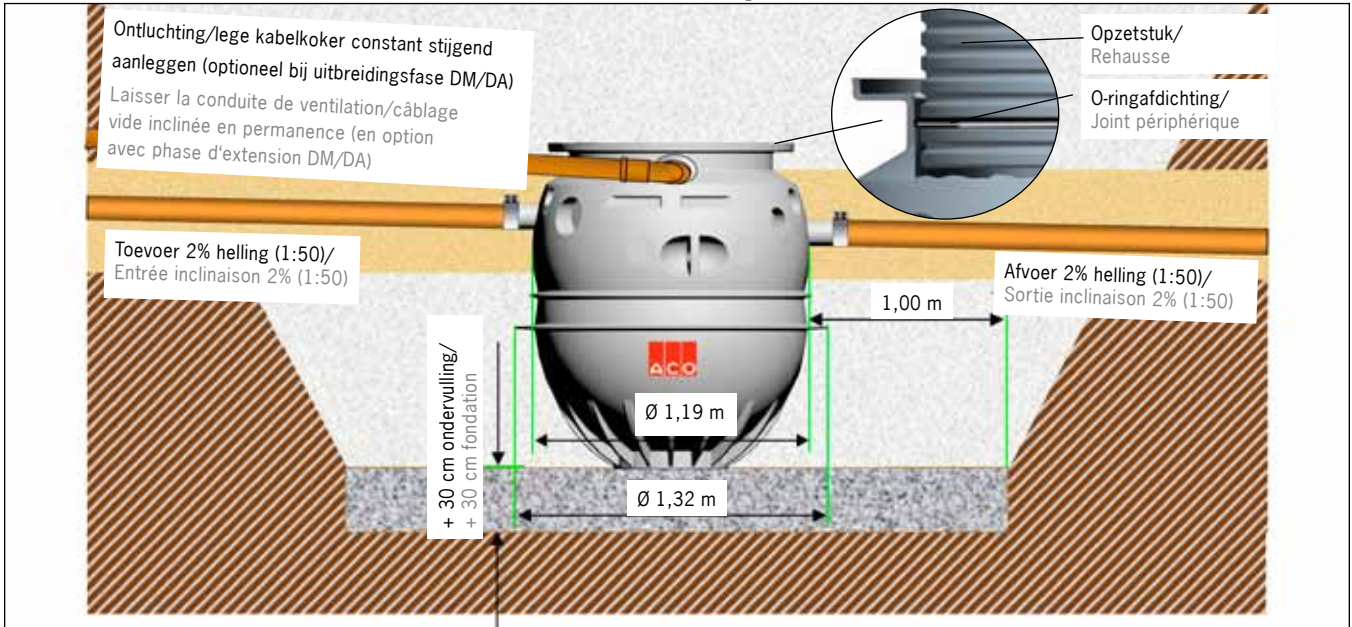
Afscheiders voor ondergrondse installatie / Séparateurs pour installation souterraine

Deze installatiehandleiding bevat belangrijke aantekeningen! Ze moet aan de eindgebruiker worden bezorgd, die ze op een veilige plaats moet bewaren!

Le présent manuel d'installation comprend des consignes importantes ! Il doit être remis à l'utilisateur final qui devra le conserver en lieu sûr !

Plaats

Emplacement



Begaanbaar oppervlak A15:

Bestrating, voetgangerszones en soortgelijke oppervlakken

Zone piétonnière A15 :

Trottoirs, zones piétonnières et surfaces similaires

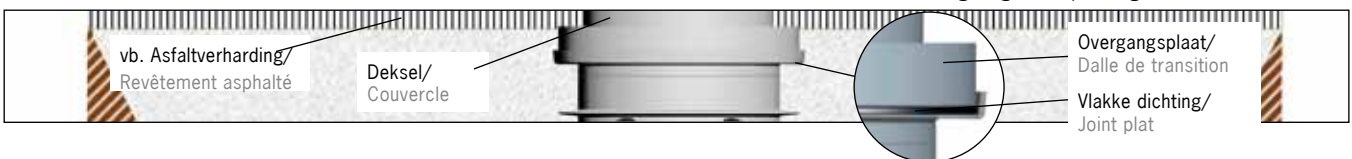


Berijdbaar oppervlak B125:

Parkeerplaatsen en parkeergarages

Zone de circulation routière B125 :

Parcs de stationnement et garages de parking



Berijdbaar oppervlak D400:

Parkeerplaatsen en parkeergarages voor personenwagens alsook verharde bermen, zones voor zwaar goederenverkeer en opslagplaatsen. Plaatsen met permanent zwaar goederenverkeer zijn uitgesloten.

Zone de circulation routière D400 :

Parcs de stationnement automobile, ponts pour voitures et accotements stabilisés, circulation de poids lourds et zones de stockage. Les emplacements avec une circulation permanente de poids lourds sont exclus.



Uitgraven van de bouwput

Voor de ACO vet- of koolwaterstofafscheider moet een bouwput van max. 3,60 m diepte plus 30 cm voor de ondervulling van het bekken worden voorzien. De helling van de bouwput moet worden ontworpen met een verval van minder dan 45° in niet-zware grond en minder dan 60° in zware grond. Steilere hellingen moeten passend en deskundig worden beveiligd met een bouwputbeschoeiing en andere maatregelen.

Fundering

De fundering moet plaatsvinden op niet-zware grond (groep G1 volgens ATV-DVWK-A127).

De ondervulling moet een dikte hebben van ongeveer 30 cm en ver-dicht zijn tot Proctor-dichtheid (Dpr) 97 %.

Montage

- Plaats de afscheider loodrecht en horizontaal.
- Lijn de buisassen uit op de aansluitingen.
- Let op de stroomrichting en helling!
- Sluit de buizen aan.
- Installatie en dichtheidscontrole van toe- en afvoerleidingen en andere aansluitingen overeenkomstig EN 1610.

Buisaansluitingen

- Riioolaansluitingen moeten vrij van terugstroming worden uitgevoerd volgens DIN 1986 deel 1.
- Fundering en vrije doorlaat van buizen volgens DIN EN 1610 en ATV-A 139.
- Indien nodig, corrosiebescherming in acht nemen. Uitvoering volgens DIN 30672 deel 1.

Vullen van de bouwput

Het vullen van de bouwput moet gebeuren 1,0 m rond de schacht met niet-zware grond. Vul de bouwput rondom gelijkmatig met lagen kiezelzand met laag zandgehalte en een stortlaag van max. 30 cm hoog. Verdicht met een lichte verdichter tot Dpr 97 %. De gebruikte bouwmaterialen en installatiemethoden mogen geen schadelijke vervormingen, beschadigingen of ontoelaatbare belastingen veroorzaken voor de afscheider!

Een gelijkmatige vulling van de bodem van de afscheider en de horizontale ribben en kragen moet gewaarborgd zijn.

Lastverdeelplaat

Plaats de lastverdeelplaat op de verdichte, niet-zware grond. Plaats het mangatdeksel in de centrering. Breng op de lastverdeelplaat een verharding (bv. asfaltverharding) aan die een lastverdeling van 45° mogelijk maakt. Indien de ter plaatse gegoten asfaltbedekking dikker moet zijn dan 100 mm, kunnen tussen de lastverdeelplaat en het mangatdeksel nivelleringsringen worden aangebracht volgens DIN 4034 deel 1.

Excavation du puits de construction

Pour le séparateur de graisses ou d'hydrocarbures d'ACO, il est nécessaire de creuser un puits de construction de max. 3,60 m plus 30 cm pour la fondation de la cuve. La pente de la fouille ne peut excéder 45° dans un sol meuble et 60° dans un sol compact. Les pentes d'inclinaison supérieures doivent être correctement et professionnellement sécurisées par un coffrage de soutènement du puits et d'autres mesures.

Fondations

La fondation doit être réalisée sur un sol meuble (groupe G1 conformément à ATV-DVWK-A127).

Le fond de la fouille doit avoir une épaisseur d'env. 30 cm et doit être compacté selon une densité Proctor de 97 %.

Montage

- Installer le séparateur perpendiculairement et horizontalement.
- Aligner l'axe de la conduite en accord avec les raccords.
- Observer le sens d'écoulement et incliner !
- Raccorder la canalisation.
- Vérifier l'étanchéité des entrées et sorties ainsi que des autres raccords conformément à la norme EN 1610.

Raccordement de la canalisation

- Procéder au raccordement de la canalisation d'égout sans risque de refoulement conformément à la norme DIN 1986 partie 1.
- Assurer la fondation et le passage intégral des canalisations conformément à la norme DIN EN 1610 et ATV-A 139.
- Prendre des mesures de protection contre la corrosion, si nécessaire. Conception conformément à la norme DIN 30672 partie 1.

Remblayage du puits de construction

Le remblayage du puits de construction doit être réalisé 1 mètre autour de l'axe avec de la terre meuble. Remplir le puits de construction avec du gravier avec une faible quantité de sable en couches uniformes tout autour et un lit compacté d'une hauteur max. de 30 cm, puis tasser avec un dispositif de compactage selon une densité Proctor de 97 %. Les matériaux de construction utilisés et les procédures d'installation ne peuvent pas générer de déformations nuisibles, de dommages ou de charges inappropriées pour le séparateur !

Un remplissage uniforme de la partie inférieure du séparateur ainsi que des nervures horizontales et des collets doit être garanti.

Dalle de répartition de charge

Installer une dalle de répartition de charge sur un sol meuble compacté. Insérer le couvercle de trou d'homme dans la bague de centrage. Appliquer un revêtement (p. ex. revêtement asphalté) sur la dalle de répartition de charge, ce qui permet une réparation des charges à 45°. Si le revêtement asphalté in situ doit excéder 100 mm, des anneaux de nivellements, conformément à la norme DIN 4034 partie 1, peuvent être installées entre la dalle de répartition et le couvercle de trou d'homme.

Indien een lastverdelingsplaat ter plaatse moet worden uitgevoerd, moet rekening worden gehouden met de volgende aanwijzingen:

Si une dalle de répartition de charge doit être installée localement, les consignes suivantes doivent être respectées :

Lastverdeelpaat Ø1550/850x200

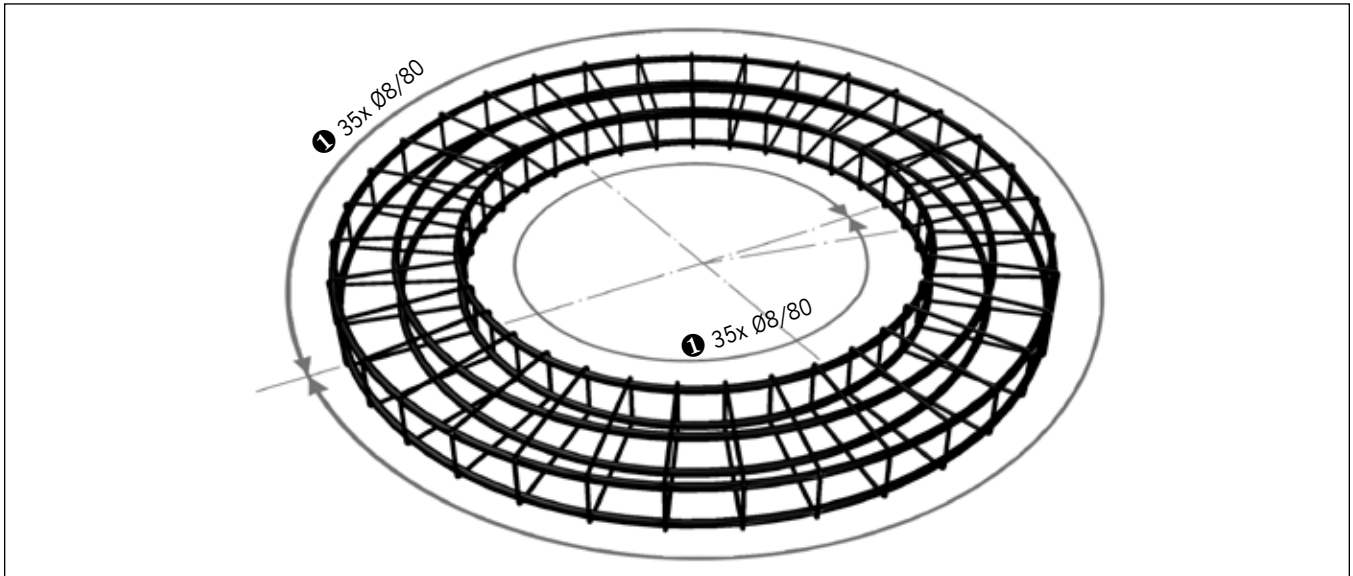
Belasting: SLW 60 volgens DIN 1072
Beton: C 35/45
Betonstaal: BSt 500/550 (A)
Betondeksel: nom c=30mm
Milieuklassen: XC2; XF2; XA2

Dalle de répartition de charge

Ø1550/850x200
Charge : SLW 60 selon DIN 1072
Béton : C 35/45
Armature acier : BSt 500/550 (A)
Couvercle en béton : nom c=30mm
Classe d'exp. : XC2; XF2; XA2

Wapeningsplan

Plan de ferrailage



Gelaste verbinding

Let op!

Gelaste verbindingen mogen uitsluitend worden uitgevoerd op de bovenste wapening. DIN 1045-1 par. 9.2.2 is van toepassing voor alle gelaste verbindingen (met name tabel 12 regel 3 en 7).

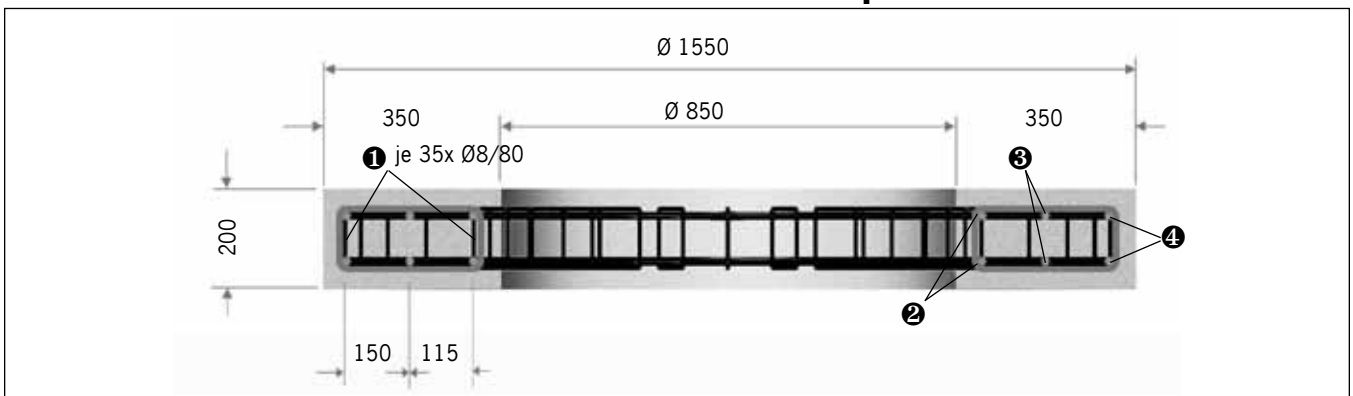
Raccord soudé

Attention !

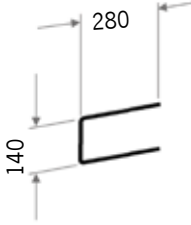
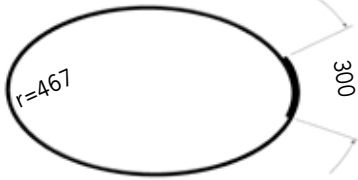

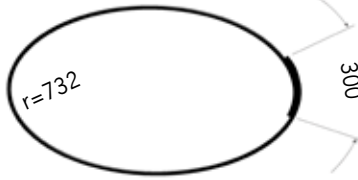
Les raccords soudés ne peuvent être exécutés que pour le renfort supérieur. Pour tous les raccords soudés, la norme DIN 1045-1 section 9.2.2 s'applique (en particulier le tableau 12, lignes 3 et 7).

Dwarsdoorsnede

Vue en coupe



Lijst wapeningsstaal/ Liste de ferrillage**Lastverdeelplaat Ø1550/850x200, staal: BSt 500 S /****Dalle de répartition de charge Ø1550/850x200, acier : BSt 500 S**

Pos nr./ N° de pos.	Aantal/ Quantité	Ø	Lengte (m)/ Longueur	Totale lengte (m)/ Longueur totale (m)	d_{Br}/d_s	Buitenmaten en binnenstralen in (mm) Krommingen volgens SIA 162/DIN 1045 Dimensions externes et rayons intérieurs en (mm) Déflexion selon SIA 162/DIN 1045
①	70	8	0,70/ 0.70	49,0/ 49.0	4	
②	2	8	3,23/ 3.23	6,46/ 6.46		
③	2	8	3,95/ 3.95	7,90/ 7.90		
④	2	8	4,90/ 4.90	9,80/ 9.80		
Totale lengte: $\sum \emptyset$ - 73,16 m; totaal gewicht: 28,9 kg/ Longueur totale : $\sum \emptyset$ - 73,16 m ; poids total : 28,9 kg						

s.a. ACO Passavant n.v.

Preenakker 8
1785 Merchtem
Tel. 052 38 17 70 info@aco.be
Fax. 052 38 17 71 www.aco.be

De ACO groep. Een familie met fundamenteen.
Le groupe ACO. Une famille avec des fondements.

